

Башни Новосибирска. Апрель, 2024

Башня – сооружение, высота которого намного больше его горизонтальных размеров (диаметра, стороны основания). Первоначально строились с целью обороны (сторожевые вышки, донжоны). Применяются в культовом зодчестве (колокольни, минареты), в гражданской архитектуре (маяки, вокзалы, административные здания), а также в качестве инженерных сооружений (водонапорные, радио-, телебашни) и др.

Архитектурный словарь

Всю жизнь считала, что крыльцо – это сооружение при входе в здание, оборудованное лестницей. Но я ошибалась. Крыльцо – это просто пристройка, через которую проникают в дом. И только, если дверной проем приподнят над землей, то к нему ведет лестница. Так что вход в мой родной подъезд, перед дверью которого находится яма, тоже называется крыльцом (крыльцо – маленькое крыло).

Осознав, что я практически ничего не знаю из области архитектуры и инженерно-строительных сооружений, решила узнать сходятся ли мои представления о **БАШНЯХ** с их истинными определением и назначением. Совпало.

Но началось все с моего интереса к башням, которые можно встретить на территории Новосибирска. Оказалось, что интернет в последнее время обильно заполнился статьями на эту тему – не одна я заинтересовалась башнями. Можно было просто перечислить ссылки на “башенные” перечисления. Но мне почему-то захотелось хоть кое-что увидеть своими глазами.



Чем был вызван мой интерес к городским башням? Наверное тем, что мартовский репортаж мой начался со 130-летия водонапорной башни. Повторять картинки месячной давности не захотелось. А тут в интернете нашла фотографию 1-й башни 1970-х годов (вверху слева), а потом отыскала в своем фотоархиве картинку про первую и третью водонапорные башни, построенные

130 и 112 лет назад на территории нынешнего железнодорожного вокзала Новосибирск-Главный (правая картинка на предыдущей странице).

Они строились не для того, чтобы поить жителей, поливать поля или для каких-то других местных хозяйственных нужд, а для того, чтобы обслуживать железную дорогу, наполнять определенные емкости локомотивов водой, и т.п.

Нормативом была одна башня на станцию: пока мимо станции проезжали два-три состава за целый день, таких объемов хватало с лихвой. Когда же поселок начал стремительно разрастаться, превращаясь в город, поблизости срочно пришлось возводить новые башни (<https://ngs.ru/text/gorod/2024/02/12/73207817/>).

Так как сто лет назад проблемой было строительство длинных водопроводов – максимум трубы тянули на пару километров, а еще то и дело вставали вопросы, связанные с насосами и промерзанием труб, эти водонапорные башни предпочитали строить рядом.

К подаче воды башни-близнецы (первая и третья) уже давно не имеют отношение. Но стоят прочно и выглядят довольно эффектно.

Подойти к башням-близнецам могут только работники РЖД (и то, я думаю, не все), так как они находятся за высоким забором.

А вот водонапорная башня №2, построенная в 1902 году в районе нынешнего Тоннельного спуска (в начале улиц Кубановской и Светофорной), располагается на территории гаражного кооператива. Потому и выглядит похуже первой и третьей (нижние картинки).



Восьмигранная в плане башня, два нижних яруса которой выполнены из красного кирпича, а верхний – из дерева, поставлена на высокий гранитный цоколь. Считается, что эта башня построена по одному из типовых проектов Транссибирской магистрали (аналогичную башню можно найти и в Бердске). Магистраль была задумана протяженной, потому на разных ее участках были отличающиеся типовые проекты станций, депо, мастерских, жилых построек и водонапорных башен.

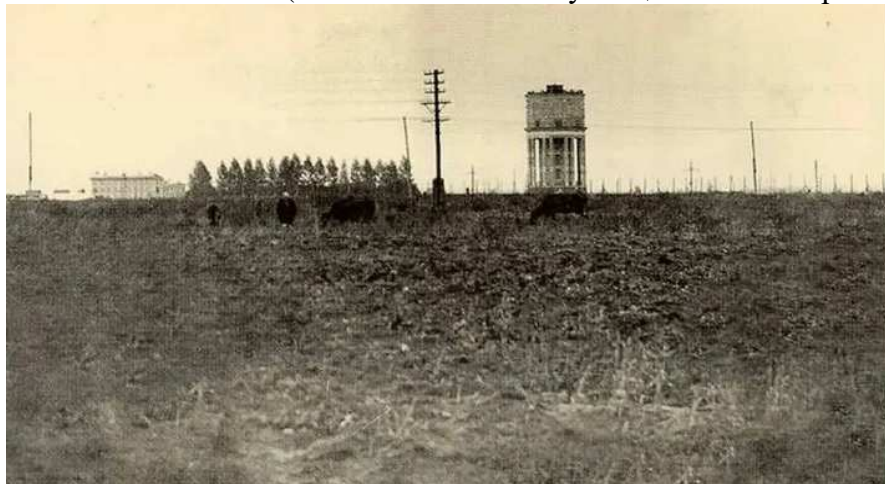
Прочитала, что деревянную верхнюю часть, где располагалась емкость с водой, красили краской, чтобы не гнили доски. Но вот какого цвета была краска, в архивных документах упоминаний нет.

Водонапорная башня №2 признана памятником архитектуры регионального значения (решение облисполкома № 53от 16.02.1987 года). Применение в строительстве башни кирпича (дорогого материала для Новониколаевска начала XX века) и декора свидетельствует о принадлежности к императорским железным дорогам, так как многие башни-пионеры для городских нужд были исключительно деревянными (<https://nsk.novosibdom.ru/node/2118>).

Не знаю, о чем говорят люди в других городах, когда упоминают в разговоре БАШНЮ. В Новосибирске, я думаю, имеется ввиду архитектурное сооружение на Левом берегу Оби – водонапорная башня. Даже в интернетовских поисковых системах прежде всего появляется статья из википедии **“Водонапорная башня на площади Маркса”** (https://ru.wikipedia.org/wiki/Водонапорная_башня_на_площади_Маркса).

Водонапорная башня на Площади Маркса – инженерное сооружение в Ленинском районе Новосибирска, построенное в 1935 году (архитектор неизвестен). Расположена рядом с Площадью Маркса, по адресу улица Ватутина, 29/1, и является одной из важных архитектурных доминант этой площади. Имеет высоту, примерно равную **высоте десятиэтажного дома – 35 метров**, диаметр наружной окружности стен – 19 м. Благодаря своей высоте возвышается над более поздней окружающей застройкой, создавая интересный архитектурный акцент.

Скорее всего, в 1935 году был утвержден план строительства БАШНИ. Потому как в других источниках написано, что сооружение было возведено в 1938-1939 годах. В 1920-е годы Новосибирск увеличился за счет населенных пунктов Большое Кривошеково, Бугры, Вертково, Ересная, Малое Кривошеково и Перово, расположенных на левом берегу Оби. Постановлением ВЦИК от 20 октября 1930 г. была образована Заобская часть Новосибирска, которая постановлением горсовета от 2 декабря 1934 г. была переименована в Кировский район. В 1938-1939 гг. была введена в строй левобережная система водоснабжения и построена мощная водонапорная башня, расположенная на одной из самых высоких отметок Новосибирска (<https://nsk.novosibdom.ru/node/2143>). При помощи этой башни снабжались водой не только жилые дома, но завод Сибкомбайн. Долгое время практически весь окрестный район новосибирцы называли “Башней” (я помню и остановку общественного транспорта “Башня”).



В середине XX века башня перестала функционировать как гидротехническое сооружение и находилась в заброшенном состоянии.

Авторский коллектив АПМ-5 института Новосибгражданпроект в 1985 году по результатам проведенного конкурса выполнил проект реконструкции бывшей водонапорной башни под молодежный клуб. С 1990-х годов 8-этажное здание башни занимала телевизионная компания НТН-4. В те же годы производился ремонт здания. Но в 2005 году телекомпания НТН-4 закрылась. И теперь о былом напоминают только иероглифы на заборе, окружающем башню (картинки на следующей странице).

Телекомпания перестала существовать и выехала из здания. Но именно в 2005 году башню признали памятником архитектуры местного значения (Постановление администрации НСО от 27.07.05 №54). Возможно, именно этот статус не позволяет расправиться с башней окончательно и бесповоротно.



Неоднократно здание выставляли на продажу. В 2021 году за него просили 50 миллионов рублей (<https://ngs.ru/text/realty/2021/03/25/69830150/>). То и дело возникали предприимчивые граждане, которые организовывали экскурсии по зданию.

А показывать, умело сопроводив заманчивым рассказом, я думаю, было что.

Башня выполнена в конструктивистском стиле с элементами ар-деко и неоклассицизма. Изначально в верхней части конструкции располагался бак объемом 2000 м³. При реконструкции В 1980-е годы на месте бака было выстроено несколько этажей, а вместо винтовой лестницы, ведущей к баку, была установлена капитальная лестница, а также лифт и запасная лестница с аварийным выходом. Всего в башне по состоянию на октябрь 2023 года 8 этажей.

Это сооружение даже называли первым небоскребом Новосибирска.

Как любое строение, пережившее годы и даже десятилетия запустения, башня обросла легендами и страшными рассказами, повествующими о бандитских разборках, приведениях и духах (<https://vn.ru/news-prizrak-santekhnika-banditskie-razborki-i-kartofelnoe-pole-istoriya-legendarnoy-bashni-v-novosibirske/>).



Новый владелец легендарной башни предрекает ей появление магазинчиков с авторскими вещами, дискотеки и концерты, смотровую площадку на крыше и кафе на балконе второго этажа.

Какие-то заведения (судя по вывескам на входе) уже обосновались и работают в здании.

А еще прочитала, что в холле первого этажа повесили огромную люстру, которую привезли из старого кафе в Доме быта.



Экскурсии с обзором левобережной части Новосибирска стали постоянными. С Башни открывается отличный вид на левый берег и видна линия правого берега. Это почти единственная смотровая площадка в левобережной части Новосибирска с открытым доступом.

Возможно, у этой водонапорной башни есть будущее.

А пока ее именем называют разные окрестные объекты, как, например, размещенный рядом гаражный кооператив. Есть еще ТСН «Башня» на Ватуина, 27.

Если постараться, то можно отыскать в Новосибирске и другие организации, в названии которых присутствует БАШНЯ.



О судьбе еще одной водонапорной башни прочитала в интернете. С ростом города снабжение его водой менялось. Уходили в прошлое водовозы. Водонапорные башни переставали выполнять свои функции. Снабжение водой начали осуществлять многокилометровые водоводы, которые забирали воду из реки и передавали по трубам к потребителям. Потому, по словам главного хранителя Музея истории архитектуры Сибири имени С.Н.Баландина НГУАДИ Сергея Филонова, построенную в 1930-е годы водонапорную башню на перекрестке улиц Учительской и Богдана Хмельницкого забросили. Краснокирпичное сооружение стояло бесхозным.

В 1992 году был образован новый приход Русской Православной церкви. И в 2000 году освятили новый храм в честь иконы Божье Матери «Знамение-Абалацкая» (верхние картинki).

Бесхозной к тому времени водонапорной башне, которая после ее постройки снабжала водой расположенные неподалеку лагеря, а затем хлебозавод, решили придать новый статус. И ее перестроили в звонницу при храме. Перестроили верхний ярус, переделали крышу, оштукатурили, сделав белоснежной. Нижние картинki я нашла в интернете. Они были сделаны в процессе перестройки башни.



Так была спасена от полного разрушения одна водонапорная башня Новосибирска (<https://ngs.ru/text/gorod/2024/02/12/73207817/>).

Проверить наличие двух башен я не стала, поверила авторам статей в интернете. Дело в том, что я не смогла найти пути подхода к этим водонапорным башням. Одна из них расположена в бывшем рабочем поселке Пашино, который вошел в черту города Новосибирска в 2000 году.



В 2015 году 20-метровая водонапорная башня на ул. Флотская дала крен. Инженерное сооружение, построенное в 1940-е годы, стало похоже на “Пизанскую башню”, его деревянная верхушка могла рухнуть на головы пешеходам (левая картинка вверху).

Сооружение располагалось рядом с войсковой частью и складом боеприпасов. Потому командиру части было предписано ограничить доступ граждан к башне и рассмотреть вопрос о полном ее демонтаже (<https://nsknews.info/materials/pizanskuyu-bashnyu-nashli-novosibirsky-v-pashino-155864/>). Башню построили вместе с медсанчастью и зданием пожарной командой. После этого воду стали подавать в Пашино из запасов. А до этого воду привозили на подводах. Кто не успевал набрать воду, должны были идти на железнодорожную станцию и выпрашивать воду у машинистов паровозов

(https://www.пашино-онлайн.рф/news/vodonapornaja_bashnja_na_flotskoj_dala_kren/2015-11-17-1102).

Башня на Флотской никогда не была объектом культурного наследия. Тогда специалисты посчитали, что город не потеряет часть истории в случае демонтажа. Когда башня пошатнулась, то только обрушили доски верхнего яруса, огораживавшие бак для воды.

Башня сохранилась. Она даже пережила большой пожар в близлежащем гаражном кооперативе (центральная картинка вверху https://vk.com/wall-73942822_20382).

Авторы статей о башнях Новосибирска заверили меня, что башня жива (правая картинка вверху).



Еще одна башня, которую я не увидела, находится на территории Новосибирского электровозоремонтного завода. Я часто проезжаю мимо по Бердскому шоссе – это между остановками “Разъезд Иня” и “Поселок РМЗ”. Но, где конкретно стоит эта башня, я не поняла, так как с шоссе ее не видно.

Башню строили для нужд завода в 1940-е годы. И была она обычной башней с баком для воды. Позднее, когда воду перестали запасать в башне, верхний ярус снесли, бак с шатром демонтировали. И теперь это обычная,

как заверяют интернетовские авторы, башня под круглой крышей (<https://watertowers.ru/tag/novosibirsk>). Думаю, что это сооружение используют для каких-нибудь хозяйственных целей – все-таки ею владеет работоспособный завод.



Есть в Новосибирске ещё одна старинная башня, связанная с подачей воды на производство (левую и центральную картинку я взяла из интернета). Ее построили в 1915 году для хладобойни (мясокомбината). Эта башня не водонапорная, а технологическая. Она находится в частном секторе, на улице 2-й Лодочной, в Заельцовском районе. Это капитальное строение из кирпича высотой около десяти метров (<https://nsknews.info/materials/bliznetsy-i-zagadochnaya-gotika-obzor-vodonapornykh-bashen-novosibirska/>).

Мне самой не верится, но я видела это строение в июне 2020 года, когда ходила по тупикам, спускам и подъемам. И отыскав улицы Правый и Левый берег Ельцовки, глянув на улицу Моцарта, случайно наткнулась на это кирпичное строение, которое в то время стояло на частной территории за забором (правая верхняя картинка).

Малоизвестное в городе строение возводили в составе комплекса зданий холодильника и боен на земельном участке, выделенном интендантскому ведомству на основании решения Новониколаевской городской думы от 11.10.1915 года (<https://info.sibnet.ru/article/580381/>).

Строительство предприятия поручили “Акционерному обществу холодильников и элеваторов”, контроль оставляло за собой военное ведомство. Срок был жестким: в течение года нужно было построить бойню крупного и мелкого рогатого скота, а в течение двух лет – холодильник. В здании насосной установили паровой котел и паровые насосы.

Прочитала, что специалисты считают это строение примером промышленной архитектуры дореволюционного периода. Поскольку таких сооружений в городе остались единицы, краеведы настаивали, что эту башню обязательно нужно сохранить и включить постройку в перечень выявленных объектов культурного наследия.

Не знаю, какие силы победят в борьбе за башню, потому как были и иные “весомые” мнения о том, быть или не быть этому “готическому сооружению. В 2021 году депутат горсовета Антон Тыртышный припечатал и саму башню, и радетелей сохранения старины

Халабуда с какой-то железякой, на виселицу похожа. Выглядит все это очень непрезентабельно. Я думаю, это не впечатляет никого, кроме людей, которые по долгу службы являются охранниками подобного рода объектов.

Почему-то я думаю, что судьба этой башни неутешительна. Пока она будет стоять среди частного сектора на улице, до которой трудно добираться, башню вряд ли кто-то благоустроит и оборудует для общественных целей или даже для частной выгоды. А, если вдруг кто-то замахнется в том районе близ Оби все снести и застроить многоэтажным престижным жильем, то снесут и башню. Пока же башня уныло доживает свой век (<https://serg-800.livejournal.com/2527.html>).



На поиске башни, построенной в 1910-х годах, на улице Гоголя я потратила немало времени (https://nsk.aif.ru/society/reznye_i_prizrachnye_obzor_vodonapornyh_bashen_novosibirska). Я отклонилась от генеральной линии, так как сначала уперлась в забор, которого не должно было быть на моей пути. После этого была вынуждена месить грязь и обходить глубокие лужи. Я даже заподозрила, что башня уже и не существует, так как на этом участке Дзержинского района развернуто большое строительство. Повертела еще головой. Тут-то я и обнаружила старинное сооружение.

На Гоголя, 204 находятся корпуса бывшего кирпичного завода, для нужд которого башню строили в начале XX века. В 1960-е годы башня перестала быть водонапорной. Не знаю, для каких целей ее используют сейчас. “На ее теле” можно обнаружить большие и малые рекламные растяж-



ки и антенны, предназначенные для разных целей.

Еще две башни можно отыскать в Октябрьском районе Новосибирска.

Одно из этих гидротехнических сооружений находится на пересечении улиц Добролюбова и Карла Либкнехта. В Закаменском районе Новосибирска во второй половине 1920-х годов запланировали построить первую централизованную систему водоснабжения. Поручили строительство коммунальному тресту “Водосвет”.

В июле 1927 года произвели закладку 29-метровой водонапорной башни, строительство которой продолжалось до января 1929 года. Она была поставлена на самой высокой точке города на углу улицы Гавриловской (нынешней Добролюбова) и Карла Либкнехта. Рядом с ней построили насосную станцию третьего подъема. Все сооружения для приема и очистки воды и резервуар башни были сделаны из железобетона, а силовые установки водопровода электрифицированы. Прием воды из Оби осуществлялся через водоприемные устройства ЦЭС с помощью насосов системы “Мерри Везер” и дополнительного насоса “Вортингтон” (http://promnsk.edu54.ru/II.2.2.Листая_прошлого_страницы).

В мае 1929 года централизованная система водоснабжения начала свою работу. Семь тысяч кубометров воды в сутки поднимали при помощи системы в город.



Не знаю, всегда ли башня была зеленого цвета (верхняя левая черно-белая фотография попала в мой отчет из интернета). Изменения, которые случились за почти 100 лет назвать радикальными нельзя. Возможно, этому способствовало то, что башня находится на территории какой-то производственной компании. Залезла в 2ГИС. Там по адресу Карла Либкнехта, 125 числится более 30 организаций. А вывеска на здании только одна – оптовая торговля игрушками.

Последняя водонапорная башня Новосибирска, с которой я познакомилась в апреле, находится рядом с перекрестком улиц Коммунистической (внизу слева) и Декабристов (правая картинка внизу).



Долгое время водонапорная башня, построенная в 1915-1916 годах близ Алтайского направления железной дороги, находилась исключительно в частном секторе. Но в настоящий момент многоэтажное строительство стало наступать. Строили башню для снабжения водой паровозов. Теперь, когда паровозов нет, и им не нужна вода, башня стоит много лет заброшенной и невостребованной.

Прочитала, что для заполнения резервуара башни использовались подземные воды.

Семь лет назад появился “проект”, представленный вице-мэром Анной Терешковой (<https://info.sibnet.ru/article/524202/>). Она предложила из красивой, но много лет увядающей башни,

сделать музей. Какой? Анна Терешкова собиралась принять здание на баланс города и преобразовать его. Увы, времени утекло много. Мало кто в Новосибирске знает о существовании



этого объекта, о том, как до него добраться, так как асфальтированной дороги до башни нет (об общественном транспорте речи нет вовсе). Нет у нее и адреса на карте города.

Отношение местных жителей к идее восстановления и облагораживания башни разное. С одной стороны, они одобряют интерес к старинному объекту – говорят, что часто приходят рисовать башню студенты и ученики художественной школы.

Другие боятся, что благоустройство может завершиться сносом домов в частном секторе. Но! Если появится асфальт и общественный транспорт, то, возможно, жизнь станет приятнее. Кто-то даже придумал, что музей надо посвятить железной дороге или... сделать музей динозавров.

Если пристально разглядывать башню на улице Коммунарской, то ее можно принять за развалины старинного готического замка, хотя построена в другом стиле. Кто-то считает, что она была “телепортирована” в наш город из Ливерпуля или, по крайней мере, из Санкт-Петербурга (<https://ngs.ru/text/gorod/2024/02/12/73207817/>).

Башню пытались признать объектом культурного наследия (сейчас ее собственником является Музей Новосибирска), но под охрану толком не взяли, и здание продолжает разрушаться. Когда я ее фотографировала (верхние картинки) башню стали охранять две мелкие собачки, звучно облаивая всех проходящих мимо людей. Хоть кто-то о ней заботится...



Есть в Новосибирске еще одна высоченная башня – **телевизионная**.

В 1956 году в Новосибирске началось строительство телецентра. Металлическую башню его, по предложению инженера С.Г.Третьякова, воздвигали монтажники треста “Стальмонтаж-3” при помощи самоподъемного крана, управляемого с земли. 192-метровая телебашня, ставшая неотъемлемой частью силуэта города, была, установлена к 20 мая 1957

года. На самой вершине золотилось сложное сооружение – антенна. Ее высота 12 м. Радиус действия Новосибирского телецентра – 60 километров. Но при ровном рельефе местности принимать телепередачи с ясным изображением и чистым звуком можно было и за 100 километров (<https://gelio.livejournal.com/116362.html>).

10 июля 1957 года в 20:00 состоялась первая опытная передача Новосибирского телецентра, которая продолжалась чуть более двух часов. А 7 августа того же года была показана первая программа местного телевидения, которая продолжалась 2 часа 14 минут.



Летом прошлого года телебашню Новосибирска украсили цветовой подсветкой. Но после сентябрьской попытки увидеть собственными глазами получившуюся красоту, закончившейся драматически (я обрела на лбу шишку и яркую расцветку физиономии, не увидев при этом цветную башню), больше разглядывать телебашню я не стремлюсь. Потому картинку взяла из интернета. А разные виды башни и города с башни нашла в статье (<https://gelio.livejournal.com/116362.html>).

Когда говорят о высоте Новосибирской телебашни, то время от времени пытаются сравнивать ее с другими строениями города и области, заверяя, что САМОЙ ВЫСОКОЙ конструкцией телебашня не является. Я пыталась так и этак найти то заветное самое высокое сооружение. Увы всеведущий интернет ответа не дает.

Нашла только список высотных сооружений Новосибирска – их довольно много ([https://ru.wikipedia.org/wiki/Список самых высоких зданий Новосибирска](https://ru.wikipedia.org/wiki/Список_самых_высоких_зданий_Новосибирска)). И проекты того, что собираются в городе построить, включая 180-метровый небоскреб – официальная высота телебашни 180 метров, а далее в небо устремлена 12-метровая антенна (https://sibnovo.info/articles/politika/neboskryeb_nsk/).



Как будет выглядеть Новосибирск, когда построят всю многоэтажность, которую запланировали возвести по берегам Оби, не знаю. Но почему-то не хочется, чтобы такое строительство вызвало появление новых городских проблем, решение которых растянется на многие годы.

Пока же у тех, кто строит высоченные дома, как я понимаю, возникают желания, чтобы их детища тоже назвали БАШНЯМИ.



Авторы некоторых статей в интернете называют башнями некоторые строения в Новосибирске, которые башнями все-таки не являются.

Так написано, что еще одну башню можно отыскать рядом с остановкой “Мелькомбинат” на улице Большевицкой (левая верхняя картинка). При этом сказано, что к водоснабжению эта башня никакого отношения не имеет (https://dzen.ru/a/ZI_1KJunUWRGvm1V).

Это, вероятнее всего, часть транспортной галереи, которую разобрали уже давно. 700-метровая конструкция связывала речной причал с Мелькомбинатом №1. С барж, приходящих по реке Обь, разгружалось зерно, а затем турбонасосом по транспортеру переваливалось в элеватор Мелькомбината на другой стороне улицы Большевицкой.

Второе сооружение, напоминающее башню, я отыскала сама случайно, когда шла на улицу Коммунарскую. На пересечении Кирова и Никитина расположена Пожарная часть №3, здание которой оборудовано каланчой (правая картинка сверху).



Самое известное сооружение, воздвигнутое в Технопарке Академгородка, называют “Гусями”. Это две наклонные башни, соединенные друг с другом на уровне 13 этажа переходной галереей (https://pikabu.ru/story/naklonnyie_bashni_akademparka_7267047). Высота сооружения, которое по первоначальному плану должно было состоять из 3-х “гусей” (на правой верхней картинке запланированный вариант), составляет 56 метров.

Технопарк начали строить в 2010 году. В 2011 году построили, сдали и “заселили” первую

башню. Вторую построили в 2012 году, но долгое время до сдачи дело долго не доходило. А в результате третью башню и вовсе не построили (<https://d-popovskiy.livejournal.com/58359.html>).

Переходная галерея, соединяющая здания представляет собой систему из металлических шаров и стержней, способную выдерживать в 10 раз больше собственного веса. Сама конструкция вместе с обшивкой весит около 70 тонн.

Творение архитектора Дениса Герасимова было признано одним из восьми лучших архитектурных проектов России, построенных отечественными и зарубежными специалистами в 2012 году

(<https://web.archive.org/web/20190518113711/https://stroj.mos.ru/unikalnaya-arhitektura/mir/tiekhnopark-zaghoghulina-v-novosibirskie>).



Нашла разные фотографии “Гусей”, которые мне показались интересными. Сама же я все еще мечтаю попасть на экскурсию по зданию, чтобы и вдаль посмотреть из окон, и вниз через стеклянный пол.



Не знаю, все ли башни Новосибирска я описала. Но, если на жизненном пути мне встретится еще что-то похожее на подобное строение, то сосредоточу свое внимание на нем.